

Sevinç



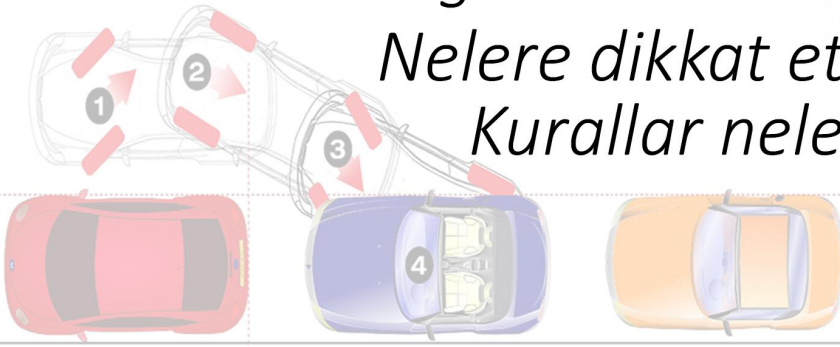
Sürücü Kursu

Direksiyon Sınavında,

Hangi sorularla karşılaşırız?

Nelere dikkat etmeliyiz?

Kurallar nelerdir?



A.Gazi Mh. Fatih Bulvarı No:109/2 Sultanbeyli / İSTANBUL

www.sevincsurucukursu.com

sevinc@sevincsurucukursu.com

Tel: (0216) 419 45 45

Fax: (0216) 419 64 44

Gsm: (0537) 509 69 74



sevincsurucukursu.com

Direksiyon Sınavı Öncesi Yapılacaklar

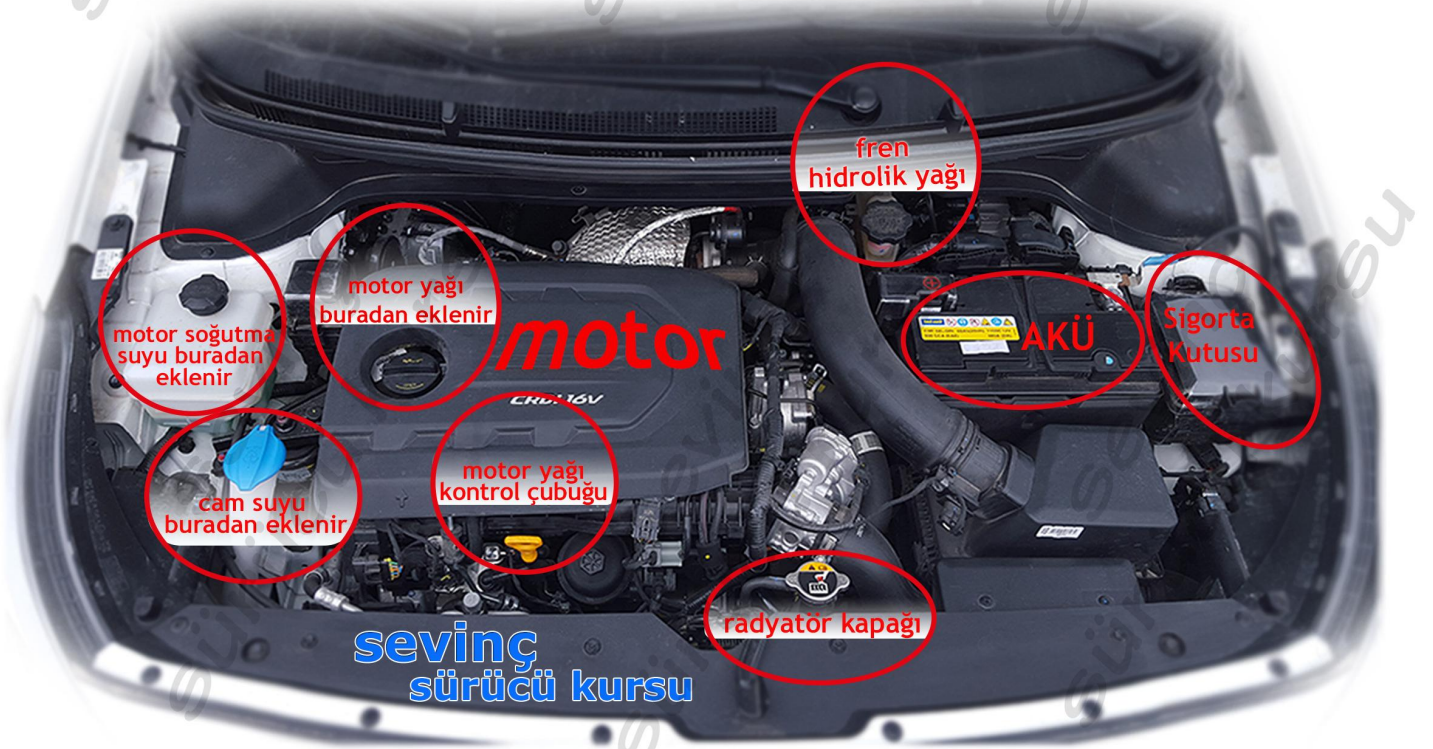
Sürücü Adayları,gerekli direksiyon eğitimlerini aldıktan sonra,Sürücü Kursu tarafından Ön Direksiyon Sınavına tabi tutulur. Bu sınavdan başarılı olan Sürücü Adayları,Direksiyon Uygulama Sınavına girmeye hak kazanır.

Direksiyon Uygulama Sınavı İlçe Milli Eğitim Müdürlüğü'nün görevlendirdiği Sınav Görevlileri tarafından yapılır. Sınav anında araçta,sürücü adayının dışında biri ön yolcu koltuğunda diğeri arka koltukta olmak üzere iki sınav görevlisi bulunur. Ayrıca sürücü kursundan bir görevlide aracın arka koltuğunda bulunur. Her adayın direksiyon sınav günü ve saati önceden belli olur. Sürücü Adayı sınav günü ve saatinde sınav yerinde hazır olmalıdır. Sürücü Kursundan alınan Sınav Giriş Belgesi ve şahsi Kimlik Belgesi ile birlikte sınav başlama saatinde sınav yerinde hazır olmayan adaylar **kesinlikle sınava giremezler.**

Araca Binmeden Önce Yapılması Gerekenler

Sınav süresi 35 dakikadır. Sürücü Adayının sınava gireceği aracı tanınması ve Sınav Görevlilerine tanıtması gerekir. İlk 5 dakika bu tanıtım ve sorulacak soruları yanıtlamaya geçer. Bu bilgileri direksiyon eğitimlerinde alacağımız gibi yazımızın devamında bulacaksınız.

İlk olarak Sürücü Adayından araç kaputunu açması istenir ve burada bazı sorular sorulur. Bilmeniz gerekenler aşağıdaki resimdedir.



Hyundai i20 motor bölümü

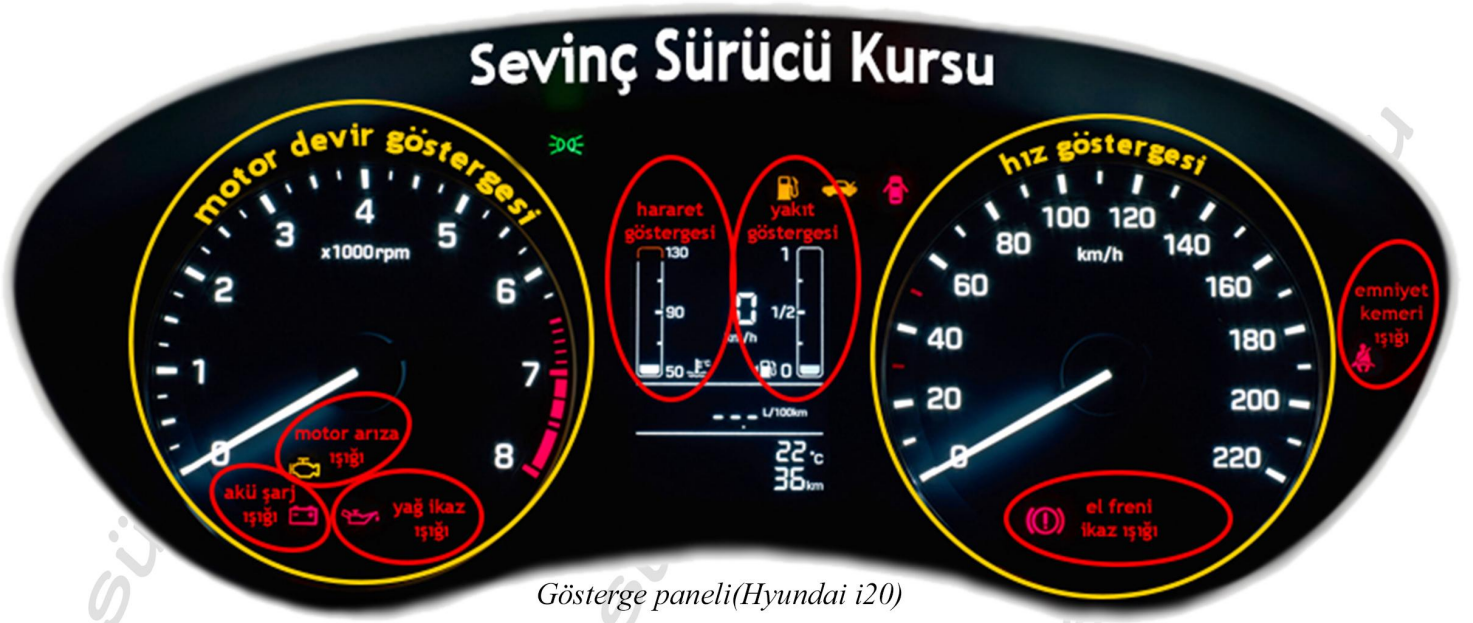
Daha sonra arka bagaj kapağı açılır ve sorulacak sorulara cevap verilir. Bilmeniz gereken parçalar aşağıdakilerdir.



Bagaj tanıtımında bittikten sonra aracın lastik hava basınçları gözle kontrol edilir ve araca binilir. Araca binildiğinde rahat ve sakin olunmalı,heyecan belirtisi göstermemeli ve sınav görevlilerine ne kadar rahat olduğunuz, tavırlarla ve yüz ifadeleriyle gösterilmelidir. Araca biner binmez ilk etapta koltuk ayarı yapmak, emniyet kemerini takmak ve aynaları görüşe göre ayarlamak gerekir.

Sınav Görevlileri araç içinde de sorular soracaktır veya sizden araç ile ilgili bilgi vermenizi isteyecektir. (gösterge paneli, ışıklandırma ve kalorifer sistemi vs.) Araç içi ile ilgili bilgiler takip eden sayfadır.

Sevinç Sürücü Kursu



Gösterge paneli(Hyundai i20)



kısa far



uzun far



sola sinyal



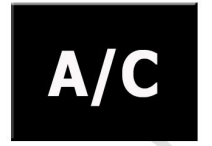
dörtlü flaşör



sağa sinyal



arka cam rezistansı



klima açma/kapatma



Hyundai i20 ön konsol

- 1 otomatik cam açma/kapatma
- 2 otomatik dikiz aynaları ayar tuşu
- 3 sinyal kolu(uç kısmı çevrildiğinde farlar açılır)
- 4 silecek kolu(uç kısmı çevrildiğinde arka silecek çalışır)
- 5 dörtlü flaşör tuşu
- 6 kalorifer sıcak/soğuk ayarı

- 7 kalorifer fan kademesi
- 8 havanın verileceği bölüm ayarlaması
- 9 arka cam rezistansı açma tuşu
- 10 klima açma/kapatma tuşu
- 11 havayı dışarıdan al/alma tuşu
- 12 vites kolu(6 ileri 1 geri)

(Gösterge paneli ve ön konsol,farklı model araçlarda küçük değişiklikler gösterebilir.Bu bilgiler Hyundai i20 içindir)

Manuel Vites Araç Kullanma Talimatı

Sürücü koltuğuna oturulduğunda ilk olarak sürücü koltuğu ayarı yapılmalıdır. Daha sonra emniyet kemeri takılır ve ayna ayarları yapılır.

Koltuk Ayarı: Sol ayakla debriyaj pedaline tam basılabilecek şekilde koltuk mesafesi ayarlanır. Direksiyon uygun pozisyonda(9:15 pozisyonu) tutulabilmesi için koltuğun bel kısmı ayarlanır.Koltuğun başlık kısmı ise başımızın arkasına gelecek şekilde ayarlanır.

Ayna Ayarları:Sol dikiz aynasında sol şerit, sağ dikiz aynasında sağ şerit görülebilecek şekilde ayarlanır. İç dikiz aynası ise arka camdan bulunduğumuz şeridi görülebilecek şekilde ayarlanır.

Pedallar: Manuel vitesli arabalarda debriyaj, fren ve gaz pedalları bulunur. Sol pedal debriyaj pedalidir ve yalnızca sol ayakla basılır. Orta pedal fren,sağ pedalda gaz pedalidir. Bu pedallara sağ ayakla basılır.

Vites: Araca istenilen gücü ve hızı vermemizi sağlayan, ayrıca ileri ve geri gidişi sağlayan mekanizmadır. Bütün araçlarda kalkış birinci vitesle yapılır.Vites değişilmesi gerektiğinde debriyaja mutlaka tam basılmalıdır.

El Freni:Duran aracı sabitlemek için el freni kullanılır. El frenini indirmek için el frenini tutup yukarı doğru biraz esnettikten sonra düğmesine basıp indirilir. El frenini indirmeden önce ayak servis frenine mutlaka basmalıyız aksi takdirde araç kayarak ilerlemeye başlar. Park ettikten sonra el frenini çekmeyi unutmamalıyız.

Araç Çalıştırma:Kontak anahtarı yerine takılır.Debriyaj ve fren pedallarına basılarak vites kontrol edilir. Vites boşa değilse boşa alınır ve kontak anahtarı iki kademe çevrilir.Bu sırada gösterge panelinde bazı uyarı ışıkları yanar ve kısa bir süre sonra birkaç uyarı ışığı tekrar söner.Debriyaj ve fren pedallarına basılı halde kontak anahtarı bir kademe daha çevrilir,motor çalışma sesi duyulunca anahtar serbest bırakılır.(araba çalıştırılırken debriyaj ve fren pedallarına tam basmak ve vites boşa iken çalıştırmak gerekir)

Araç Harekete Geçirme:Araç çalıştırıldıktan sonra vites kalkış vitesi olan 1 e alınır. El freni indirilir. Sola sinyal verilir. Sol dikiz aynasından yol kontrol edilir,müsaitse kalkış işlemine başlanır. Kalkış yapmak için öncelikle sol ayak debriyaj pedalından bir miktar ve yavaşça çekilir.Kavrama noktası bulunduğu sabit kalınır.(debriyaj yaklaşık yarım kaldırıldığında araçta titreme ve motor sesinde değişme farkedilir.Bu durumda kavrama bulunmuş demektir ve sabit kalmak çok önemlidir.) Sağ ayak frenden kaldırılıp gaza getirilir ve gaza yavaşça basılır. Birkaç metre bu şekilde ilerledikten sonra debriyajdan yavaşça kaldırılarak aynı oranda yavaşça gaza basılır. Araç 2.vitesi isteyene kadar devam edilir.

Vites Değişme:1.vites kalkış vitesidir.Belirli bir hıza ulaştıktan sonra (hız 20 km ye ulaştığında ve devir 3 bine yaklaştığında) vites yükseltmek gerekir. Debriyaja tam basılır ve aynı anda gaz bırakılır. Vites 2 ye çekilir. tekrar debriyajdan yavaşça çekilerek gaza basılır.



sürücü koltuğunda doğru oturma pozisyonu



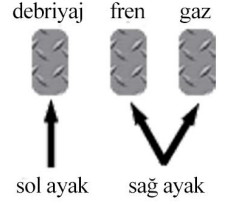
emniyet kemeri takılış şekli



bulduğumuz şerit

sol şerit sağ şerit

Ayna ayarları



debriyaj fren gaz
sol ayak sağ ayak



vites kolu



el freni



araba çalıştığında anahtar serbest bırakılmalıdır

Uygun kullanım devri A ile B noktaları arasındadır. (1500 ile 2500 devir arası)

Devir B noktasını geçince vites yükseltilir. A noktasından aşağı düşünce vites düşürülür.

Düşük yakıt tüketimi için araç uygun viteste ve uygun devirde kullanılmalıdır.(1500 ile 2500 devir arası)Yolun ve trafiğin durumuna göre hızlanmak için vites tek tek arttırılır veya yavaşlamak için tek tek azaltılır. Vites değişirken debriyaja tam basmak çok önemlidir.

Vites	Hız Aralığı
1. Vites	0 - 20
2. Vites	20 - 40
3. Vites	40 - 60
4. Vites	60 - 80
5. Vites	80 - 100
6. Vites	100 - 120

Şerit Değişme ve SollamaYapma: Seyir halindeyken şerit değişme ve sollama yapma kurallarına uymak gerekir. Bölünmemiş yollarda sağ şeritten gidilir ve sollama yapılacaksa karşıdan gelen araç yoksa sollama yapılmalıdır. Bölünmüş yollarda 2 şeritliyse genel olarak sağ şeritten,3 şeritliyse orta şeritten gidilir. Sollama yapmak için öncelikle dikiz aynalarından yolun durumu kontrol edilir ve sola sinyal verilir.Yol müsait durumdaysa sol şeride girilir, hız artırılır. Geçilen araç sağ dikiz aynasından görüldüğünde sağa sinyal verilir ve tekrar önceki şeride girilir. Böylece sollama tamamlanmış olur.

Aracı Durdurma: İlk olarak sağa sinyal işareti verilir, sağ aynaya bakılarak müsaitse sağ kaldırıma yaklaşılr. Bu sırada gaz pedali yavaşça bırakılır, aynı anda sol ayakla debriyaj pedalına sonuna kadar basılır, ardından sağ ayakla fren pedalına yavaş yavaş basılır ve yavaşça durulur. Araç durunca vites boşa alınmalıdır. Tekrar harekete geçmek için kalkış işlemleri tekrarlanır.

Ani Fren Yapma: Seyir halindeyken ani fren yapmanızı gerektiren durumlar olabilir. Sınav anında Sınav Görevlisi Sürücü Adayından sağ şeritte 30 km hızla giderken aniden durmasını ister. Bu durumda aday debriyaj ve fren pedallarına ani ve sert bir şekilde basarak aracı durdurur. Durduktan sonra vites boşa alınır. Tekrar kalkmak için kalkış işlemleri yapılır.

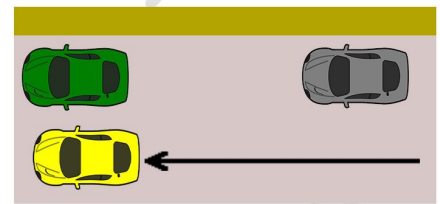
Yokuşta Kalkış:Yokuşta,geriye kaydırmadan kalkış yapmak için debriyaj ile fren pedallarına basarak durduktan sonra motor sesine odaklanarak motor sesi değişinceye kadar veya araçta titremeler hissedilinceye kadar debriyaj pedali yavaş yavaş gevşetilir. Ses değiştiği an debriyaj pedali o konumda sabit tutulur, sağ ayakla fren bırakılır gaz vermeye başlanır,araç gitmeye başladıktan sonra debriyaj pedali yavaşça bırakılmaya devam edilir ve gaz arttırılır. Araç yeterince hızlandıktan sonra vites 2 ye alınarak sürüş işlemine devam edilir.

Dönüşler:Dönüş alanına 30m önceden sinyal verilir, hız azaltılır, vites küçültülür, sağa dar, sola geniş kavisle dönüş yapılır.

Geri Gitme;Vites geri gitme konumuna alınır, sol elle direksiyonun üst orta kısmından tutulur,sağ el ise sağ taraftaki koltuğun başlık kısmına doğru uzatılır. Baş geriye çevrilir ve arka camdan bakılarak öne kalkıştaki gibi sol ayakla debriyaj pedali kavrama noktasına kadar yavaşça gevşetilir,sağ ayakla gaz pedali üzerinde tutulup gerektiğinde hafifçe gaz vererek aracın geri gitmesi sağlanır. Geri giderken direksiyon hangi yöne çevrilirse araç o yöne doğru gider. Yeteri kadar gidildikten sonra durmak için önce sol ayakla debriyaj pedalına sonuna kadar basılır,sonra sağ ayakla hafifçe fren pedalına basılarak araç durdurulur.Tamamen durmadan baş,ön tarafa çevirmez.(Bu kural otomobiller için geçerli olup diğer araçlarda sağ ve sol aynalardan yararlanarak geri gitme işlemi yapılır.)

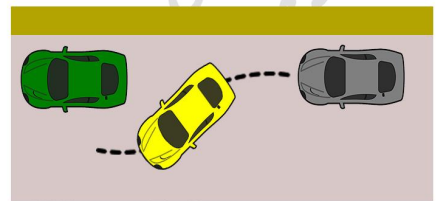
Duran İki Araç Arasına Paralel Park Etme(Dubalar Arasına)

Park edilecek araçların arası araç boyunun en az bir buçuk katı olmalıdır. Öncelikle yandaki şekildeki gibi duran araçlara yaklaşık yarım metre mesafe yakınlıkla,düz bir şekilde ilerlenir ve öndeki aracın yanına yanaşarak durulur. Geri vitese alınır,duran aracın tamponuyla kendi aracımızın arka tekeri aynı hizaya gelene kadar düz bir şekilde geri gidilir. Şekil 1 deki duruma gelince durulur.



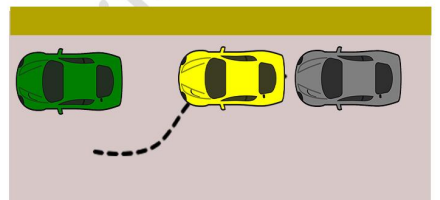
(şekil 1)

Duran aracın arka tamponuyla (sınav esnasında dubanın) aracımızın arka tamponu aynı hizaya geldiğinde tam sağ yapılır ve geri gidilir. Aracımız şekildeki pozisyona geldiğinde yani aracımızın ön kısmı ile duran aracın arka kısmı aynı hizaya geldiğinde tekrar durulur.(şekil 2)



(şekil 2)

Durduktan sonra bukez tam sol yapılır.Yavaşça geri gitmeye devam edilir. Aracımız kaldırıma yaklaşıp düzeldiğinde durulur.(şekil 3)Son olarak 1.vitese alınıp tekerler düzeltilir, öne doğru biraz gidilerek park alanı ortalınır. *Not: Direksiyon sınavında dubalar arasında park yapılır.Dubalar arasında girdikten sonra içeride tek manevra hakkı vardır.Ayrıca dubalara veya kaldırıma çarpmak ve kaldırıma 50cm den uzağa parketmek sınavda başarısız olma sebebidir.*



(şekil 3)

Otomatik Vites Araç Kullanma Talimatı

Otomatik vitesli araçların kullanımı, son derece konforlu ve keyiflidir. Vites değişimlerini araç kendiliğinden yaptığı bir işlev olduğu için, sürücülerin özellikle yoğun trafikte çok daha rahat etmesini sağlar ve sürüş konforunu artırır. Sürücü sol ayağını kullanmaz, sadece sağ ayağını gaz ve fren pedalı üzerinde yer değiştirerek kullanabilir.

Otomatik vites araçların sınavıda diğer araçlarla aynıdır. Sınavdan öne yapılması gerekenleri ve sınav esnasında sorulacak soruları sayfa 1 ve 2 den tekrar inceleyebilirsiniz.

Koltuk Ayarı: Sol ayakla fren ve gaz pedallarına tam basılabilecek şekilde koltuk mesafesi ayarlanır. Direksiyon uygun pozisyonda (9:15 pozisyonu) tutulabilmesi için koltuğun bel kısmı ayarlanır. Koltuğun başlık kısmı ise başımızın arkasına gelecek şekilde ayarlanır.

Pedallar: Otomatik vites araçlarda sadece fren ve gaz pedalları bulunur. Her iki pedalda sağ ayakla kullanılır. Sol ayak kesinlikle frene yada gaza getirilmez.

Ayna Ayarları: Sol dikiz aynasında sol şerit, sağ dikiz aynasındanda sağ şerit görülebilecek şekilde ayarlanır. İç dikiz aynası ise arka camdan bulunduğumuz şeridi görülebilecek şekilde ayarlanır.

Vites: Otomatik vites araçlarda vites kolunun üzerinde P - R - N ve D konumları bulunmaktadır. Park durumu için vites P konumuna alınır. Geri gidişler için Reverse (R), boşa almak için Nötr (N) ve ileri gidiş için Drive (D) konumları bulunur. Bu konumlar arası geçiş, fren pedalına basılarak yapılır.

El Freni: Duran aracı sabitlemek için el freni kullanılır. El frenini indirmek için el frenini tutup yukarı doğru biraz esnettikten sonra düğmesine basıp indirilir. El frenini indirmeden önce ayak servis frenine mutlaka basmalıyız aksi takdirde araç kayarak ilerlemeye başlar. Park ederken de el frenini çekmeyi unutmamalıyız.

Araç Çalıştırma: Kontak anahtarı yerine takılır. Fren pedalına tam basılarak vites P konumunda iken kontak anahtarı iki kademe çevrilir. Bu sırada gösterge panelinde bazı uyarı ışıkları yanar ve kısa bir süre sonra birkaç uyarı ışığı tekrar söner. Fren pedalına basılı halde kontak anahtarı bir kademe daha çevrilir, motor çalışma sesi duyulunca anahtar serbest bırakılır. (araba çalıştırılırken fren pedalına tam basmak ve vites P konumunda iken çalıştırmak gerekir)

Araç Harekete Geçirme: Araç çalıştırdıktan sonra vites, frene basılı iken ileri gidiş konumu olan D ye alınır. El freni indirilir. Sola sinyal verilir. Sol dikiz aynasından yol kontrol edilir, müsaitse kalkış işlemine başlanır. Kalkış yapmak için sağ ayak, fren pedalından yavaşça çekilir ve gaza koyulur. Bu sırada araç ileri doğru harekete geçer. Ani hızlanma yapmamak için gaza yavaşça basılır. Gaza bastıkça devir artacağından araç otomatik olarak vites yükseltip hızlanmaya devam edecektir. Sürüş işlemine bu şekilde devam edilir. Yavaşlamanız gerektiğinde gaz pedalı yavaşça bırakılır. Durmak istenirse frene yavaşça basılır. Böylelikle vites yine otomatik olarak düşecektir.

Otomatik vitesli araçlarda dikkat edilmesi gereken en önemli şey seyir halindeyken vitesi Park (P) yada Reverse (R) konumlarına getirmemektir. Nötr (N) konumuna ise kısa süreli bekleme yapılabilir. Ayrıca hızlanmak için gaz pedalına yavaşça basılmalıdır. Araç kendiliğinden vites yükselteceğinden gaza ani basmalarda araç çabuk hızlanır ve tehlikeli durumlar meydana gelebilir. Araç içinde yolcularında rahatsız olmamaları için zorunlu haller dışında gaza ani basmalardan, gazdan ani çekmelerden ve frene ani basmalardan kaçınılmalıdır.



emniyet kemeri takılış şekli



sürücü koltuğunda doğru oturma pozisyonu



sağ ayak



bulduğumuz şerit

sol şerit sağ şerit

Ayna ayarları



vites kolu



el freni



araba çalışırken fren pedalına tam basmak ve vites P konumunda iken çalıştırmak gerekir

Direksiyon sınavında, Sınav Görevlilerinde aşağıdaki değerlendirme formu bulunur. Sürücü Adayının, sınav değerlendirmesi bu forma göre yapılır.

Formu inceleyerek sınav esnasında sorulacak soruları ve nelere dikkat etmeniz gerektiğini görebilirsiniz.

(I) ARAÇ BİLGİSİ SORGULAMA BÖLÜMÜ				
1	Lastiklerin havalarının yeterli olduğunu gözle kontrol edecek.	MAVİ	8 Akünün yerini gösterecek.	MAVİ
2	Fren sistemlerini (el/ayak) gösterecek.	MAVİ	9 Yakıt göstergesindeki yakıt durumunu bilecek.	MAVİ
3	Işıklandırma sistemi (Araçtaki bütün lambaları açıp kapattırarak).	MAVİ	10 Direksiyon kumandalarını (Uzun/kısa far, sinyal kolu ve silecek kolu) gösterecek.	MAVİ
4	Yağ ve su göstergeleri gösterecek. Hangi durumda tehlike olduğunu bilecek.	MAVİ	11 Araç kaputunu açacak, motor yağı soğutma suyu konma yerini gösterecek.	MAVİ
5	Sinyal ikaz ışıklarının çalışmasını çalıştıracak.	MAVİ	12 Araç bagajını açacak (stepne, kriko, reflektör, ilkyardım çantası) ve gösterecek.	MAVİ
6	Araç kaç vitesli olduğunu bilecek.	MAVİ	13 Dikiz aynalarının ayar yerini gösterecek.	MAVİ
7	Gaz ve debriyaj pedallarını gösterecek.	MAVİ	14 Cam sileceklerinin suyunun konulma yerini gösterecek.	MAVİ
(II) SÜRÜŞ BECERİSİ VE TRAFİK ALGISINA YÖNELİK DAVRANIŞLAR BÖLÜMÜ				
1	Emniyet kemeri takmıyor.	KIRMIZI	16 Trafik ışık ve işaretlerine dikkat etmiyor, işaretlere uymuyor	KIRMIZI
2	Araça bindiğinde ayna ayarlarını kontrol etmiyor.	SARI SARI	17 Yoldan geçen araçlara geçiş kolaylığı sağlamıyor.	KIRMIZI
3	Araça bindiğinde koltuk ayarlarını kontrol etmiyor.	SARI SARI	18 Takip mesafesini kurallara uygun olarak ayarlamıyor.	KIRMIZI
4	Alkol, uyuşturucu veya uyarıcı maddeler etkisinde.	KIRMIZI	19 Yaya ve okul geçitlerinde yayalara ve bisikletlilere yol vermiyor.	KIRMIZI
5	Trafik polisi ile diğer yol ikaz ve değişiklikleri veya yönlendirmeleri fark etmiyor.	KIRMIZI	20 Hemzemin geçitlerinde geçiş kurallarına uymuyor.	KIRMIZI
6	Araç kullanımı esnasında aşırı heyecanlı ve telaşlı bulunu.	KIRMIZI	21 Geçiş üstünlüğü hakkına sahip olan araçlara geçiş izni vermiyor.	SARI SARI
7	Geri geri giderken şeridini koruyarak köşeden sağa ya da sola dönüyor.	SARI SARI	22 Ani fren yapma kurallarına uymuyor (30 km hızla giderken).	SARI SARI
8	Kendisini geçmek isteyen araçlarla ilgili geçilme kurallarına uymuyor.	KIRMIZI	23 Araç seyir halindeyken iç ve dış aynalardan trafiğin akışını kontrol etmiyor.	SARI SARI
ARACI ÇALIŞTIRMA VE HAREKETE GEÇİRME USUL VE KURALLARI			24 Yol giriş-çıkış kurallarına uymuyor, kontrolsüz giriş ve çıkış yapıyor .	SARI SARI
9	a) Aracı çalıştırmıyor.	SARI SARI	ARAÇ KUMANDA PEDALLARINA (GAZ, FREN, DEBRİYAJ) İTİBAK ETME	
	b) Araç çalıştığı halde marşa uzun süreli basıyor.	SARI SARI	a) Vites değiştirirken debriyaj ve gaz pedala tam ve doğru basmıyor.	SARI SARI
	c) Aracı çalıştırırken vitesi boşa almıyor.	SARI SARI	b) Vites değiştirirken sıralamaya uymuyor.	SARI SARI
	d) Doğru vitesle kalkış yapmıyor.	SARI SARI	c) Vites değiştirirken aracın kontrolünü kaybediyor.	SARI SARI
	e) Hareket ettirirken aracı stop ettiriyor.	SARI SARI	ç) Aracı stop ettiriyor.	SARI SARI
EMNİYETLİ VE RAHAT KALKIŞ KURALLARI			DİREKSİYON HAKİMİYETİ	
10	a) Kalkış yaparken ön ve arka trafiği kontrol etmiyor.	KIRMIZI	26 a) Direksiyon simidini doğru pozisyonda tutmuyor.	SARI SARI
	b) Kalkış yaparken sinyal vermiyor.	KIRMIZI	b) Aracı sağa sola savuruyor.	KIRMIZI
	c) Aracı sarsarak kaldırıyor.	SARI SARI	c) Şerit çizgisini takip edemiyor.	SARI SARI
	d) Aracı stop ettiriyor.	SARI SARI	SAĞA-SOLA DÖNÜŞ KURALLARI VE İŞARETLERİ	
	e) Öndeki ya da arkadaki araçla kalkış mesafesini ayarlamıyor.	SARI SARI	a) Döneceği yönün uygun şeridine zamanında girmiyor.	KIRMIZI
KONTROLSÜZ VE SİNYAL VERMEDEN ÇIKIŞ YAPMA DAVRANIŞI			b) Dönüş öncesinde zamanında sinyal vermiyor.	KIRMIZI
11	a) Çıkış yaparken trafiği kontrol etmiyor.	KIRMIZI	c) Dönüşlerde ayna kontrolü yapmıyor.	KIRMIZI
	b) Çıkış yaparken sinyal vermiyor.	KIRMIZI	ç) Dönüşlerinde omuz bakışı yapmıyor. Kör noktaları kontrol etmiyor.	SARI SARI
	c) Trafiği tehlikeye düşürecek şekilde çıkış yapıyor.	KIRMIZI	HIZ KURALLARI İLE İLGİLİ DAVRANIŞLAR	
	d) Çıkış yaparken aracı doğru konumlandırıyor.	SARI SARI	a) Hız limitlerini aşmıyor.	KIRMIZI
TEHLİKELİ DAVRANIŞLAR, ŞERİT İZLEME VE DEĞİŞTİRME KURALLARI			b) Yol için belirlenen azami hız sınırını dikkate almıyor.	SARI SARI
12	a) Şerit değiştirirken çizgilerin anlamına uygun hareket etmiyor (kesik ve süreli).	SARI SARI	c) Yaya, okul ve bisiklet v.b. geçit alanlarında hızını düşürmüyor.	KIRMIZI
	b) Şerit değiştirirken zamanında sinyal vermiyor.	KIRMIZI	ç) Hız levhalarına uymuyor.	KIRMIZI
	c) Şerit izleme kuralına uymuyor (şerit çizgilerinin içinde araç kullanmıyor).	KIRMIZI	d) Hızlanma ve yavaşlanmalarda aracın hızını ayarlamıyor.	SARI SARI
	d) Araç kullanırken güvenlik şeridini ihlal ediyor.	KIRMIZI	ARAÇLARIN ARASINA PARK ETME KURALLARI	
	e) Şerit değiştirirken ayna kontrolü yapmıyor.	KIRMIZI	a) Park etme becerisi zayıf.	SARI SARI
	f) Trafiği kontrol etmeden şerit değiştiriyor.	KIRMIZI	b) Koniler arasında en fazla iki hamlede park edemiyor.	KIRMIZI
ÖNÜNDEKİ ARACI SOLLAYIP GEÇME KURALLARI			c) Park yaparken kaldırım veya konilere çarpıyor.	KIRMIZI
13	a) Sollama esnasında sinyal vermiyor.	KIRMIZI	ç) Kaldırma 50 cm'den fazla uzağa park ediyor.	KIRMIZI
	b) Sollama esnasında ayna kontrolü yapmıyor.	KIRMIZI	ARACI GERİ VİTESTE KULLANMA KURALLARI	
	c) Sollama yaparken arkadaki ve diğer şeritlerdeki araçları tehlikeye atıyor. Hızlarını dikkate almıyor.	KIRMIZI	a) Aracı geri viteste kullanırken aracı sağa veya sola doğru kaydırıyor, aracın hakimiyetini sağlamıyor.	KIRMIZI
KAVŞAĞA YAKLAŞMADA VE KAVŞAKLARDA UYGUN DAVRANIŞLAR			b) Aracı geri viteste kullanırken aynaları kullanarak trafik kontrolü yapmıyor.	KIRMIZI
14	a) Kavşağa yaklaşırken yavaşlamıyor.	KIRMIZI	c) Aracı geri viteste kullanırken belirlenen şerit çizgilerini ihlal ediyor.	SARI SARI
	b) Kavşakta ayna kontrolü yapmıyor.	KIRMIZI	ÇEVREYE DUYARLI (KORNA-GÜRÜLTÜ) VE ENERJİ TASARRUFU SAĞLAYACAK ŞEKİLDE ARACI KULLANMA	
	c) Kavşakta şerit takibi yapmıyor.	KIRMIZI	a) Yüksek devirde araç kullanıyor.	SARI SARI
	d) Kavşakta sinyal vermiyor.	KIRMIZI	b) Gereksiz yere kornayı kullanıyor.	SARI SARI
	e) Kavşak dönüşlerinde omuz bakışı yapmıyor. Kör noktaları kontrol etmiyor.	SARI SARI	c) Ekonomik araç kullanma kurallarına uymuyor (fren kullanma, vites geçişleri, hızlanma).	SARI SARI
	f) Kavşakta karşıdan ve yandan gelen araçları kontrol etmiyor.	SARI SARI	DURMA, DURAKLAMA, İNDİRME VE PARK ETME KURALLARI	
EĞİMLİ YOLDA ARACI DURDURMA VE KALDIRMA BECERİSİ			a) Sinyal vermeden duruyor.	KIRMIZI
15	a) Sinyal vererek sağ şeride geçmiyor.	KIRMIZI	b) Kaldırma veya sağ şeritte uygun mesafeye yanaşmadan duruyor.	SARI SARI
	b) Aracı 50 cm den fazla geri kaçırıyor.	SARI SARI	c) Durma işlemi sonucunda el frenini çekerek aracı sabitlemiyor.	SARI SARI
	c) Aracı stop ettiriyor.	SARI SARI	ç) Aracı durdurduktan sonra motoru stop ettirmiyor.	SARI SARI
	d) Ayna kontrolü yapmıyor.	KIRMIZI	d) Aracı durdurması veya park etmesi yasak bir yerde durduruyor.	KIRMIZI
	e) Sinyal vererek aracı tekrar hareket ettiremiyor.	KIRMIZI		

NOT:

1 - Kırmızı renkle işaretlenmiş bölümler tek hata olarak değerlendirilerek kursiyerin sınavına son verilir.

2 - Sarı renkle işaretlenmiş bölümler iki hata olarak değerlendirilerek kursiyerin sınavına son verilir.

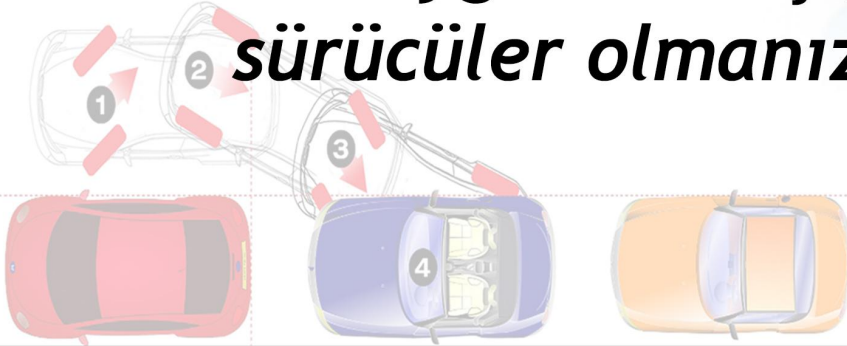
3 - Mavi renkle işaretlenmiş bölümler beş hata olarak değerlendirilerek kursiyerin sınavına son verilir.

sevinc



Sürücü Kursu

**Trafikte;
yayalara ve diğer sürücülere karşı
saygılı ve hoş görülü
sürücüler olmanızı dileriz.**



A.Gazi Mh. Fatih Bulvarı No:109/2 Sultanbeyli / İSTANBUL

www.sevincsurucukursu.com

sevinc@sevincsurucukursu.com

Tel: (0216) 419 45 45

Fax: (0216) 419 64 44

Gsm: (0537) 509 69 74



sevincsurucukursu.com